



**«История Симбирского-Ульяновского края  
с древнейших времён до наших дней»**

**ТОМ I**

**Палеолит – Эпоха бронзы**

**Научное издание**

**Главный редактор:**

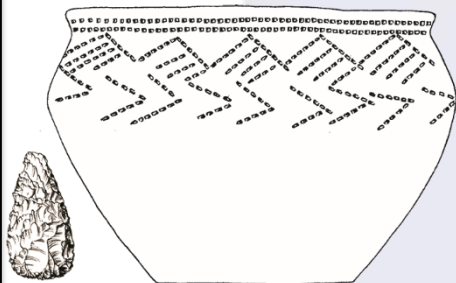
**С.А. Прокопенко**

**Ответственный редактор тома:**

**Ю.А. СЕМЫКИН**

**Научно-редакционная коллегия:**

**Т.Б. КАЧКИНА, А.В. КОБЗЕВ,  
Н.В. ЛИПАТОВА, С.А. ПРОКОПЕНКО,  
Ю.А. СЕМЫКИН**



**2022**



# «История Симбирского-Ульяновского края с древнейших времён до наших дней»

## ТОМ I

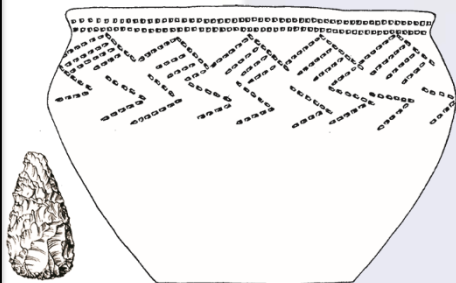
### Палеолит – Эпоха бронзы

Научное издание

Рецензенты:

**А.А. Выборнов**, доктор исторических наук, профессор, заведующий кафедрой отечественной истории и археологии Самарского государственного социально-педагогического университета.

**М.А Турецкий**, кандидат исторических наук, старший научный сотрудник отдела археологии Самарского областного историко-краеведческого музея им. П.В. Алабина.



2022



# «История Симбирского-Ульяновского края с древнейших времён до наших дней»

## ТОМ I

### Палеолит – Эпоха бронзы

#### Научное издание

#### Авторский коллектив тома:

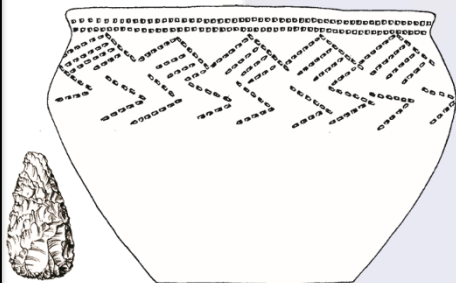
**А.В. Вискалин** – кандидат исторических наук, доцент.

**М.Ш. Галимова** – кандидат исторических наук, заведующая отделом первобытной археологии, Институт археологии им. А. Х. Халикова Академии наук Республики Татарстан.

**О.В. Кузьмина** – кандидат исторических наук.

**Ю.А. Семькин** – кандидат исторических наук, ведущий специалист Института истории и культуры региона, доцент кафедры истории, Ульяновский государственный педагогический университет им. И. Н. Ульянова.

**В.В Ставицкий** – доктор исторических наук, профессор кафедры всеобщей истории и обществознания, Пензенский государственный университет им. В.Г. Белинского.



2022



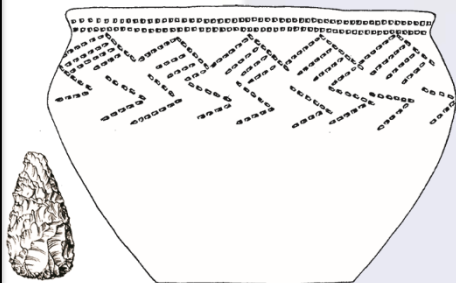
# «История Симбирского-Ульяновского края с древнейших времён до наших дней»

## ТОМ I

### Палеолит – Эпоха бронзы

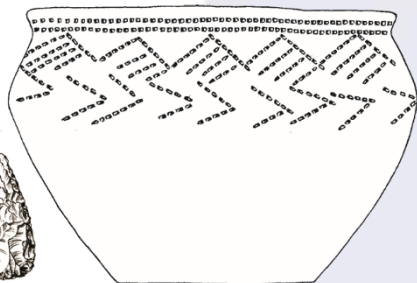
В первом томе «Палеолит – Эпоха бронзы» шеститомного академического издания «История Симбирского – Ульяновского края с древнейших времён до наших дней» обобщены результаты многолетних полевых археологических исследований на территории Ульяновского Поволжья. Реконструированы процессы взаимодействия человека и природы, смены археологических культур от появления палеоантропов в Среднем Поволжье до окончания эпохи бронзы.

Издание адресовано научным сотрудникам, преподавателям вузов, учителям, краеведам, аспирантам, студентам и всем интересующимся историей Симбирского-Ульяновского края.



2022

Институт  
истории и культуры  
региона



2022



История Симбирского-Ульяновского края с древнейших времён до наших дней

История  
Симбирского-Ульяновского края  
с древнейших времён до наших дней

ТОМ I

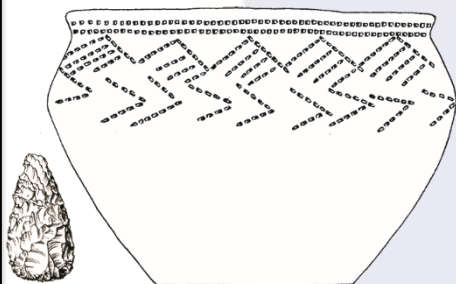
Палеолит - Эпоха бронзы

**Обложка издания  
«История Симбирского-Ульяновского края  
с древнейших времён до наших дней»  
ТОМ I  
Палеолит – Эпоха бронзы**





Институт  
истории и культуры  
региона



2022

Геологическая шкала <sup>1</sup>			Археологическая шкала		
Период	Отдел	Ярус	Эпоха	Период	
Четвертичный период или антропоген <i>Quaternary</i> 2,588 млн.л.н. – н.в.	Голоцен <i>Holocene</i> 12 тыс.л.н – н.в.	Мегалайский <i>Meghalayan</i> 4,2 тыс.л.н. – н.в.	Железный век 3–1 тыс.л.н. (1 тыс. до н.э. – н.в.)	Новейшее время 1914 г. – н.в.	
		Северный гриппский <i>Northgrippian</i> 8,2–4,2 тыс.л.н.		Новое время XVI в. – 1914 г.	
				Средневековье V–XVI вв.	Позднее
	Высокое				
	Гренландский <i>Greenlandian</i> 11,7–8,2 тыс.л.н.	Эпоха палеометалла 7–4 тыс. л.н.	Раннее		
			Ранний железный век VII в. до н.э. – IV в. н.э.		
	Плейстоцен <i>Pleistocene</i> 2,588 млн.л.н – 11,7 тыс.л.н.	Эпоха палеометалла 7–4 тыс. л.н.	Бронзовый век 6–4 тыс.л.н. (4–3 – 2 тыс. до н.э.)	Поздний	
				Средний	
		Ранний			
		Неолит 10–7 тыс.л.н. (8–7 – 5–4 тыс. до н.э.)	Энеолит 7–6 тыс.л.н. (5–4 – 4–3 тыс. до н.э.)		
Мезолит 14–10 тыс.л.н. (12 – 8–7 тыс. до н.э.)					
Каменный век 3 млн л.н. – 7 тыс. л.н.		Неолит 10–7 тыс.л.н. (8–7 – 5–4 тыс. до н.э.)	Палеолит 2,6 млн.л.н – 10 тыс.л.н	Поздний 40 – 10 тыс.л.н	
				Средний 125–100 – 40 тыс.л.н	
		Мезолит 14–10 тыс.л.н. (12 – 8–7 тыс. до н.э.)		Ранний 3–100 тыс.л.н	
поздний <i>Late Pleistocene</i> 0,129 млн.л.н. – 11,7 тыс.л.н.	Каменный век 3 млн л.н. – 7 тыс. л.н.	Палеолит 2,6 млн.л.н – 10 тыс.л.н			
Чибанский <i>Chibanian</i> 0,781–0,129 млн.л.н.					
Калабрийский <i>Calabrian</i> 1,80–0,781 млн.л.н					
Геласийский <i>Gelasian</i> 2,58–1,80 млн.л.н					

Временной охват  
I тома  
по археологической  
шкале

# «История Симбирского-Ульяновского края с древнейших времён до наших дней»

## ТОМ I. Палеолит – Эпоха бронзы

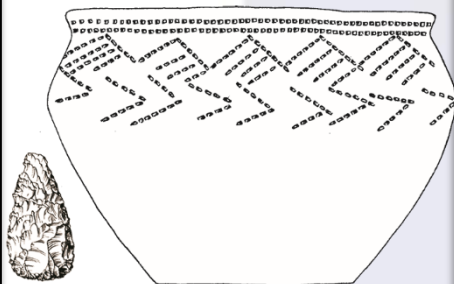
### Структура тома

Институт  
истории и культуры  
региона

#### ОГЛАВЛЕНИЕ

Предисловие .....	3
<b>ИСТОРИЯ АРХЕОЛОГИЧЕСКИХ ИССЛЕДОВАНИЙ НА ТЕРРИТОРИИ СИМБИРСКОГО И УЛЬЯНОВСКОГО ПОВОЛЖЬЯ (Семякин Ю. А.) .....</b>	<b>8</b>
<b>Раздел I. УЛЬЯНОВСКОЕ ПОВОЛЖЬЕ В ЭПОХУ КАМНЯ .....</b>	<b>26</b>
<b>Глава 1. УЛЬЯНОВСКОЕ ПОВОЛЖЬЕ В ЭПОХУ ПАЛЕОЛИТА (Галимова М. Ш., Семякин Ю. А.) .....</b>	<b>26</b>
§ 1. Общая характеристика эпохи .....	26
§ 2. История изучения палеолита и характеристика палеолитических памятников Среднего Поволжья .....	33
§ 3. Природные и культурные процессы на территории Среднего Поволжья в палеолитическую эпоху .....	55
<b>Глава 2. УЛЬЯНОВСКОЕ ПОВОЛЖЬЕ В МЕЗОЛИТИЧЕСКУЮ ЭПОХУ (Вискалин А. В.) .....</b>	<b>69</b>
§ 1. Общая характеристика эпохи .....	69
§ 2. История изучения мезолита и характеристика мезолитических памятников Ульяновского края .....	83
§ 3. Культурно-хронологические группы и культурные процессы на территории Ульяновского края в мезолите .....	102
§ 4. Этническая и языковая принадлежность населения Ульяновского Поволжья в мезолите .....	108
<b>Глава 3. УЛЬЯНОВСКОЕ ПОВОЛЖЬЕ В НЕОЛИТИЧЕСКУЮ ЭПОХУ (Вискалин А. В.) .....</b>	<b>113</b>
§ 1. Общая характеристика эпохи .....	113
§ 2. История изучения неолитических памятников Ульяновского края .....	120
§ 3. Культурно-хронологические группы и культурные процессы на территории Ульяновского края в неолите .....	144
§ 4. Этническая и языковая принадлежность населения Ульяновского Поволжья в неолите .....	156
<b>Глава 4. УЛЬЯНОВСКОЕ ПОВОЛЖЬЕ В ЭНЕОЛИТИЧЕСКУЮ ЭПОХУ (Вискалин А. В.) .....</b>	<b>159</b>
§ 1. Общая характеристика эпохи .....	159
§ 2. История изучения энеолита и характеристика энеолитических памятников Ульяновского края .....	165
§ 3. Культурно-хронологические группы и культурные процессы на территории Ульяновского края в энеолите .....	188
§ 4. Этническая и языковая принадлежность населения Ульяновского Поволжья в энеолите .....	198

<b>Раздел II. УЛЬЯНОВСКОЕ ПОВОЛЖЬЕ В ЭПОХУ БРОНЗЫ .....</b>	<b>203</b>
Общая характеристика эпохи бронзы в регионе (Семякин Ю. А.) .....	203
<b>Глава 1. РАННИЙ БРОНЗОВЫЙ ВЕК В УЛЬЯНОВСКОМ ПОВОЛЖЬЕ. БАЛАНОВСКАЯ КУЛЬТУРА (Ставицкий В. В.) .....</b>	<b>208</b>
§ 1. История изучения балановской культуры .....	210
§ 2. Поселения .....	216
§ 3. Место балановской культуры в сообществе боевых топоров .....	241
<b>Глава 2. ОБЩАЯ ХАРАКТЕРИСТИКА ПОЗДНЕГО БРОНЗОВОГО ВЕКА И ИСТОРИЯ ЕГО ИЗУЧЕНИЯ НА ТЕРРИТОРИИ КРАЯ (Кузьмина О. В.) .....</b>	<b>253</b>
<b>Глава 3. ПОКРОВСКАЯ КУЛЬТУРА В УЛЬЯНОВСКОМ ПОВОЛЖЬЕ (Кузьмина О. В.) .....</b>	<b>260</b>
§ 1. Погребальные памятники покровской культуры в Ульяновском Поволжье .....	261
§ 2. Основные занятия и характеристика основных видов находок носителей покровской культуры .....	272
§ 3. Социальное устройство общества покровской культуры .....	302
<b>Глава 4. СРУБНАЯ КУЛЬТУРА В УЛЬЯНОВСКОМ ПОВОЛЖЬЕ (Кузьмина О. В.) .....</b>	<b>307</b>
§ 1. Погребальные памятники срубной культуры .....	308
§ 2. Основные виды артефактов на памятниках срубной культуры и основные занятия населения срубной культуры .....	316
§ 3. Социальная организация общества срубной культуры .....	332
Источники и литература .....	351
Список сокращений названий периодических изданий, серий учреждений .....	378
Именной указатель .....	379
Сведения об авторах .....	381



2022

# «История Симбирского-Ульяновского края с древнейших времён до наших дней» ТОМ I. Палеолит – Эпоха бронзы

макеты страниц

Институт  
истории и культуры  
региона

## Раздел I. УЛЬЯНОВСКОЕ ПОВОЛЖЬЕ В ЭПОХУ КАМНЯ

### Глава 1. УЛЬЯНОВСКОЕ ПОВОЛЖЬЕ В ЭПОХУ ПАЛЕОЛИТА

Галимова М.Ш.  
Семьякин Ю.А.

#### § 1. Общая характеристика эпохи

История общества любого региона земли начинается с момента освоения его территории первыми людьми. Начало истории Среднего Поволжья приходится на палеолит – первый и самый продолжительный период в истории человечества. Эпоха каменного века на территории Старого Света лишена письменных источников и поэтому реконструируется исключительно на основе вещественных (археологических), этнографических, палеолингвистических, антропологических и остеологических источников.

Палеолит – это и важнейший период в истории человечества, т. к. в это время появился сам человек, выделившийся из сообщества животных предков – вышших человекообразных обезьян<sup>1</sup>. В палеолите на основе изготовления искусственных каменных орудий появилась и развилась трудовая деятельность. В палеолите возникли материальная и духовная культура, общественные отношения и само человеческое общество, зародились первые формы религии, появилась изобразительное искусство. Наконец, в палеолите человек освоил и заселил все основные пригодные для обитания территории земного шара. А в конце периода сформировались человеческие расы.

Основной движущей силой антропогенеза, как справедливо было показано основоположниками марксизма, была трудовая деятельность и физиологическая адаптация – приспособление к изменяющимся природно-климатическим и экологическим условиям обитания человеческих коллективов<sup>2</sup>.

Начало палеолита уходит в глубочайшую древность и датируется временем около 3 млн лет назад [далее – л.н.] (рис. 1). Прародины

<sup>1</sup> Алексеев В.П. Антропогенез. – М., 2007, с. 547.

<sup>2</sup> Энгельс Ф. Роль труда в процессе превращения обезьяны в человека. / К. Маркс и Ф. Энгельс. Сочинения. Изд. 2, т. 20. – М., 1961, с. 486-499.

Глава I. УЛЬЯНОВСКОЕ ПОВОЛЖЬЕ В ЭПОХУ ПАЛЕОЛИТА

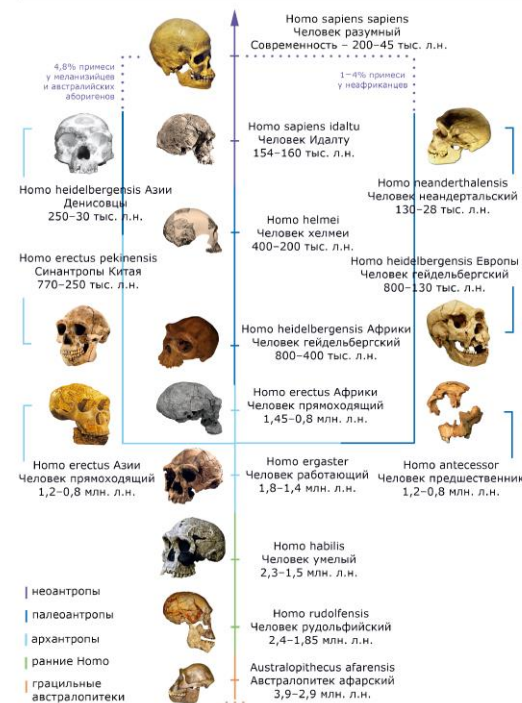
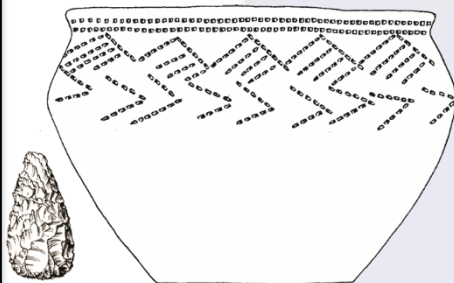


Рис 1. Родословное древо человека (на основе <https://antropogenез.ru/tree>)





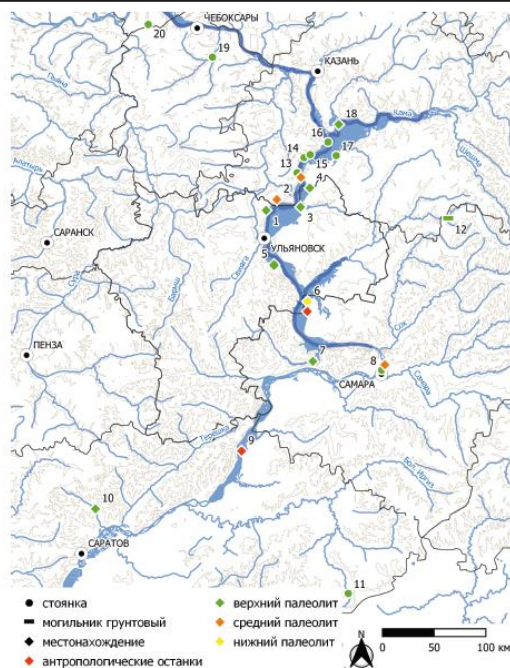
# «История Симбирского-Ульяновского края с древнейших времён до наших дней»

## ТОМ I. Палеолит – Эпоха бронзы

### макеты страниц

Институт истории и культуры региона

Раздел I. УЛЬЯНОВСКОЕ ПОВОЛЖЬЕ В ЭПОХУ КАМНЯ



Карта 1. Палеолитические памятники, исследованные в Ульяновском Поволжье и на прилегающих территориях

1 – местонахождение у с. Удари и д. Гордище; 2 – местонахождение Красная Галка; 3 – местонахождение у пос. Старая Майна; 4 – местонахождение у д. Вербляка; 5 – местонахождение у с. Павлова Слобода и Крушино; 6 – местонахождение Тугуз; 7 – местонахождение Первомайск; 8 – стоянка Подпашаки Овраг; местонахождение Барышкин Овраг и Воскресенский Спуск; 9 – местонахождение на Хоронимском острове; 10 – местонахождение Солдатский Овраг; 11 – стоянка Истринский; 12 – могильник и стоянка Гора Маяк; 13 – местонахождение у г. Тетюши и стоянка Тетюшанка III; 14 – стоянка Дольная Поляна I и II; 15 – стоянка Симбирский Восток; 16 – стоянка Лобок II и Косые Устье II; 17 – стоянка Векляшка; 18 – местонахождение Мяска; 19 – стоянка Шамка I; 20 – стоянка Юнга-Кумерга.

Глава I. УЛЬЯНОВСКОЕ ПОВОЛЖЬЕ В ЭПОХУ ПАЛЕОЛИТА

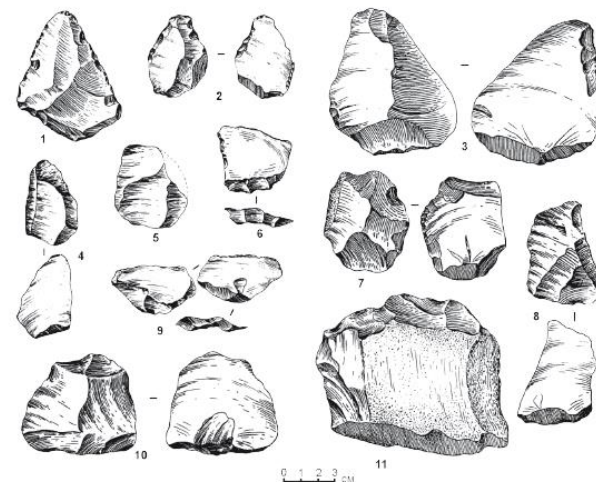


Рис. 5. Кремневые артефакты, собранные М.З. Паничкиной на волжских местонахождениях

1, 2 – полуостров Тугуз; 3, 7, 8, 11 – урочище Красная Галка; 4, 5 – Ударский остров; 6, 9 – острок у с. Мяска; 10 – Векляшский остров (по М. З. Паничкиной, 1953).

М.З. Паничкиной было обследовано также известное местонахождение Мяска в правобережье приустьевой части долины Камы (карта 1: 18). На галечнике вместе с многочисленными остатками четвертичных млекопитающих, среди которых были определены лошадь, зубр (или бык), гигантский, северный и благородный оленя, лось, мамонт, шерстистый носорог, были собраны кремневые артефакты – пять отщепов и три пластинки (рис. 5: 6, 9). По мнению исследователей, кремневые предметы, найденные здесь, имели более поздний облик в рамках эпохи палеолита, чем артефакты из вышеописанных местонахождений долины Волги<sup>1</sup>.

<sup>1</sup> Там же.

«История Симбирского-Ульяновского края  
с древнейших времён до наших дней»  
ТОМ I. Палеолит – Эпоха бронзы

макеты страниц

Институт  
истории и культуры  
региона

Раздел I. УЛЬЯНОВСКОЕ ПОВОЛЖЬЕ В ЭПОХУ КАМНЯ

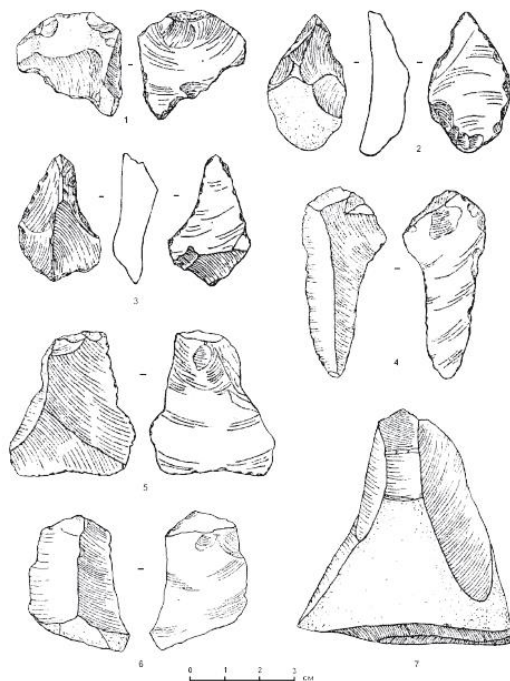


Рис. 6. Кремнёвые артефакты, собранные З.А. Абрамовой  
на волжских местонахождениях

1-3 – Ундоры; 4, 5 – Тулгуз; 6, 7 – Красная Глинка (по З.А. Абрамовой, 1956)

Глава I. УЛЬЯНОВСКОЕ ПОВОЛЖЬЕ В ЭПОХУ ПАЛЕОЛИТА



Рис. 8. Рубильные орудия, найденные близ с. Криуши, и реконструкция  
возможного закрепления орудия в рукояти

# «История Симбирского-Ульяновского края с древнейших времён до наших дней»

## ТОМ I. Палеолит – Эпоха бронзы

макеты страниц

Институт  
истории и культуры  
региона

### Раздел I. УЛЬЯНОВСКОЕ ПОВОЛЖЬЕ В ЭПОХУ КАМНЯ

терпретирован как древняя мастерская по расщеплению кремнёвого сырья для изготовления орудий, располагавшаяся на высокой площадке правого борта Постникова оврага<sup>1</sup>. Находки представлены нуклеусом для снятия пластин и многочисленными первичными отщепами, осколками и чешуйками кремня.

Интересные находки на правом берегу Волги в районе с. Ундоры были сделаны в 1980-х гг. ундорским геологом и палеонтологом В.М. Ефимовым (1953 г.р.) (карта 1: 1). Им были обнаружены кремнёвый бифас-наконечник и костяное шило из кости лошади, которые залегали в нижней части плейстоценовых галечно-щебневых отложений оврага Протоцкий, расположенного ниже дома отдыха «Серебряный источник» и д. Горолице (рис. 7: 1-4). Археолог А.В. Вискалин (1958 г.р.), изучивший эти находки и место их обнаружения, подтвердил древний возраст находок и отметил, что наконечник, изготовленный из отщепка качественного серого кремня, имеет листовидную форму и сплошную тщательную обработку обеих поверхностей, а также выпуклое основание, что сближает это изделие с наконечниками верхнепалеолитической стрелецкой культуры<sup>2</sup>.

Позже В.М. Ефимовым в Черталинском овраге у с. Ундоры была обнаружена верхняя часть черепа детёныша дикого быка со следами обработки рукой человека. Вероятно, она использовалась в качестве сосуда<sup>3</sup> (рис. 7: 5).

В 1990-х гг. поиски палеолитических стоянок по берегам Куйбышевского водохранилища (в Ульяновском и Старомайском р-нах) были предприняты Р.З. Губайдуловым (1961 г.р.) (карта 1: 5). В правобережье Волги, в междуречье её притоков – р. Атца и Змеёвка, на участке между с. Панская Слобода и Крюши, на местах многочисленных выходов на поверхность древних галечников, им были собраны предметы из кремня, которые имели форму палеолитических орудий: «Скрёбла, рубящие орудия, тризёдры, полнзёдры, сечки, ручное рубило, дисковидный нуклеус, отщепы с ретушью и др. изделия из коричневого и чёрного кремня; скрёбла, отщепы, бифас (обломок ручного рубила<sup>2</sup>) из кварцита, а также многочисленные чопперы и чоппинги из

<sup>1</sup> Кузнецова Л.В. Палеолит, с. 31.

<sup>2</sup> Вискалин А.В. Стратифицированные находки орудий плейстоценовой эпохи на Ульяновского Поволжья. / СА. 1990, № 2, с. 248-250.

<sup>3</sup> Вискалин А.В., Ефимов В.М. Чаши из черепа *Bos primigenius* и другие находки плейстоценовой эпохи из окрестностей с. Ундоры в Ульяновском Поволжье. / РА. 2011, № 4, с. 146-149; Вискалин А.В. Об этнокультурных процессах в Средней Волге и в Прикамье в мезолите – неолите. / РА. 2011, № 3, с. 25-32.

### Глава 1. УЛЬЯНОВСКОЕ ПОВОЛЖЬЕ В ЭПОХУ ПАЛЕОЛИТА

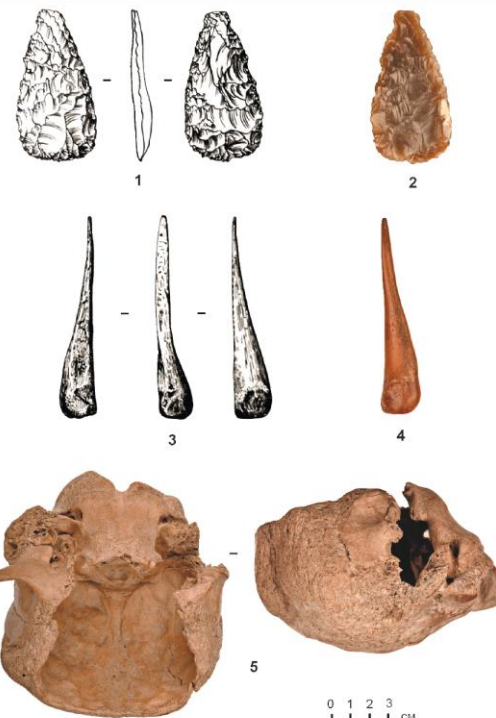


Рис. 7. Находки В.М. Ефимова на правобережье Волги близ с. Ундоры  
1, 2 – кремневый остроконечник из Протоцкого оврага (1 – по А.В. Вискалину, 1990; 2 – фото); 3, 4 – костяная прокола из Протоцкого оврага (3 – по А.В. Вискалину, 1990; 4 – фото); 5 – чаша из черепа молодого *Bos primigenius* (фото)



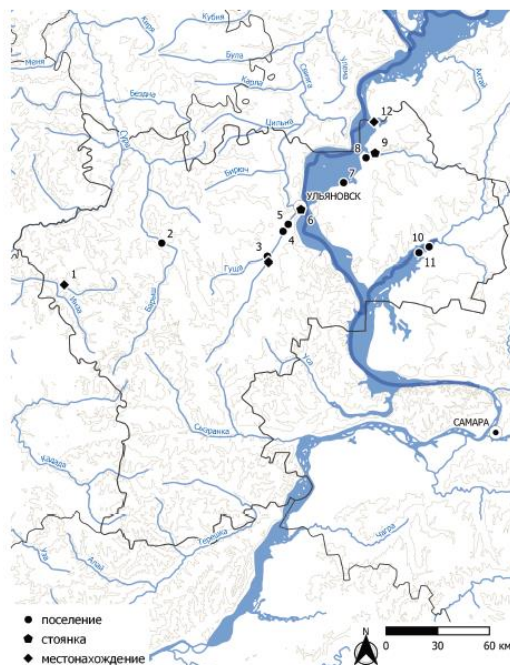
# «История Симбирского-Ульяновского края с древнейших времён до наших дней»

## ТОМ I. Палеолит – Эпоха бронзы

### макеты страниц

Институт  
истории и культуры  
региона

Раздел I. УЛЬЯНОВСКОЕ ПОВОЛЖЬЕ В ЭПОХУ КАМНЯ



Карта 2. Памятники мезолита на территории Ульяновской обл.  
1 – местонахождение Иза; 2 – поселение Ховрино; 3 – поселение и местонахождение Еланка X; 4 – поселение Луговое III; 5 – Осиновое озеро; 6 – стоянка Малая Симбирка; 7 – поселение Юрмаши III; 8 – поселение Старая Майна VI; 9 – стоянка Старая Майна VII; 10 – поселение Лебязье I и Лебязье; 11 – поселение Мелекес III-V; 12 – местонахождение Березовка

Глава 2. УЛЬЯНОВСКОЕ ПОВОЛЖЬЕ В МЕЗОЛИТИЧЕСКУЮ ЭПОХУ

В 1990 г. А.В. Вискалиным на Свияге, вблизи с. Еланка (Ульяновский р-н), обнаружено несколько пунктов с немногочисленными находками микропластинчатого кремня, свидетельствующими о присутствии человека в мезолитическую эпоху (карта 2: 3)<sup>1</sup>.

В 1999 г. А.В. Вискалиным в ходе раскопок многослойного поселения Ховрино выявлен один из наиболее представительных и информативных комплексов мезолитического кремня на территории Ульяновской области<sup>2</sup>.



Рис. 17. Поселение Ховрино. Общий вид

Поселение Ховрино находится на оконечности донной гряды по правому берегу р. Барыш вблизи одноименного села Вешкаймского района Ульяновской области (карта 2: 2). Поселение обнаружил Р.З. Губайдулов. В дальнейшем памятник изучался А.В. Вискалиным, раскопавшим 1419 кв. м культурного слоя на поселении за пять полевых сезонов (1994, 1999, 2004 – 2006 гг.) (рис. 17). Полученные материалы находятся на хранении в фондах Государственного историко-мемориального музея-заповедника «Родина В.И. Ленина».

<sup>1</sup> Вискалин А.В. Отчет об археологических разведках в Ульяновской области. в 1990 г. / Архив ИА РАН, Р-1, № 17686, с. 1, 2.

<sup>2</sup> Вискалин А.В. Ховринская мезолитическая стоянка. / Человек, адаптация, культура. Отв. ред. А.Н. Сорокин. – Москва, 2008, с. 238-239.

# «История Симбирского-Ульяновского края с древнейших времён до наших дней»

## ТОМ I. Палеолит – Эпоха бронзы

макеты страниц

Институт  
истории и культуры  
региона

### Раздел I. УЛЬЯНОВСКОЕ ПОВОЛЖЬЕ В ЭПОХУ КАМНЯ



Рис. 25. Раскопки поселения Елшанка X

ня и небольшая коллекция раннеолитической керамики. Первоначально керамика и кремь были датированы А.В. Вискальным эпохой раннего неолита, а комплекс рассматривался им условно одновременным. Позже стало ясно, что комплекс кремья неоднороден и содержит мезолитический и раннеолитический компоненты. Причём мезолитический является основным. На это указывают многократное численное преобладание каменных изделий над олитической керамикой, несовпадение зон концентрации керамики и кремья, резкое убывание количества керамики к нижнему слою.

Выделение мезолитического кремья на стоянках со смешанными мезо-олитическими материалами вызывает объективные трудности. Исходя из облика кремьных изделий несмешанных памятников, к мезолитическому комплексу поселения Елшанка X можно отнести многочисленные пластины и их сечения без обработки и с ретушью по краям (рис. 26: 3, 4, 6), пластины со скошенным ретушью концом и боковыми выемками (рис. 26: 3), скребки и скрёбла на пластинах и отщепках (рис. 26: 19-21), острия с боковым жалом, иволнчатые наконечники стрел с плоской полтёской с брюшка (рис. 26: 8-13),

### Глава 2. УЛЬЯНОВСКОЕ ПОВОЛЖЬЕ В МЕЗОЛИТИЧЕСКУЮ ЭПОХУ

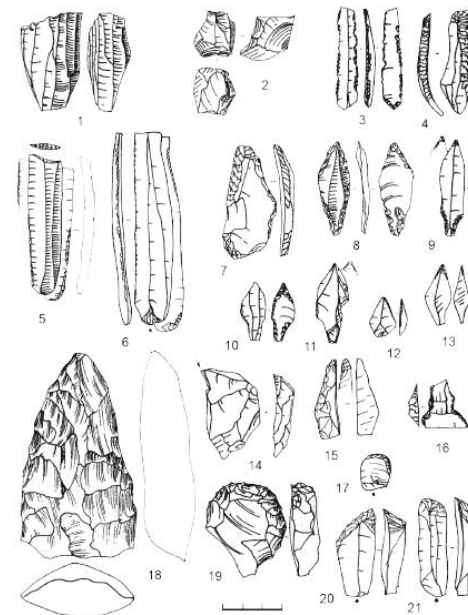


Рис. 26. Каменные изделия мезолитического времени с поселения Елшанка X  
1, 2 – нуклеусы; 3-6 – пластины с ретушью; 7 – нож на отщепе; 8-13 – иволнчатый стрел; 14 – резец; 15 – проколка; 16 – трапеция; 17, 19-21 – скребки; 18 – тесло



# «История Симбирского-Ульяновского края с древнейших времён до наших дней»

## ТОМ I. Палеолит – Эпоха бронзы

макеты страниц

Институт  
истории и культуры  
региона

### Раздел I. УЛЬЯНОВСКОЕ ПОВОЛЖЬЕ В ЭПОХУ КАМНЯ

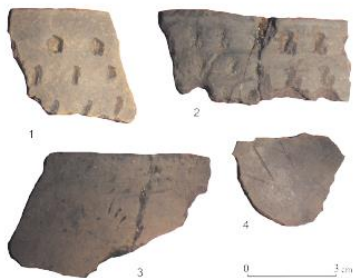
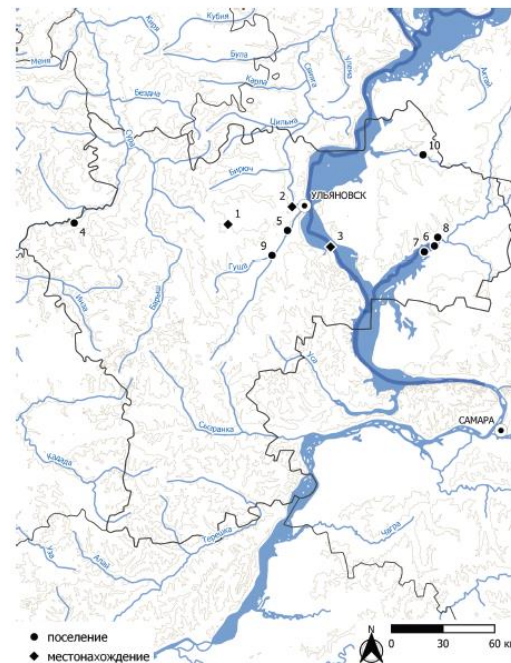


Рис. 8. Венчики ранненеолитической посуды поселения Луговое III



Рис. 9. Гребенчатая керамика поселения Луговое III

### Глава 3. УЛЬЯНОВСКОЕ ПОВОЛЖЬЕ В НЕОЛИТИЧЕСКУЮ ЭПОХУ



Карта 3. Основные памятники неолита Ульяновского края  
1 – местонахождение Калзюк; 2 – местонахождение Каранское; 3 – местонахождение Каббел; 4 – поселение Коржелек; 5 – поселение Луговое III; 6 – поселения Лебязки I-II; 7 – Поселения Мелелес III-V; 8 – поселение Димитровград; 9 – поселения Елшанка II, VI, Елшанка X-XI; 10 – поселение Лесное Никольское III

# «История Симбирского-Ульяновского края с древнейших времён до наших дней»

## ТОМ I. Палеолит – Эпоха бронзы

макеты страниц

Институт  
истории и культуры  
региона

### Раздел I. УЛЬЯНОВСКОЕ ПОВОЛЖЬЕ В ЭПОХУ КАМНЯ

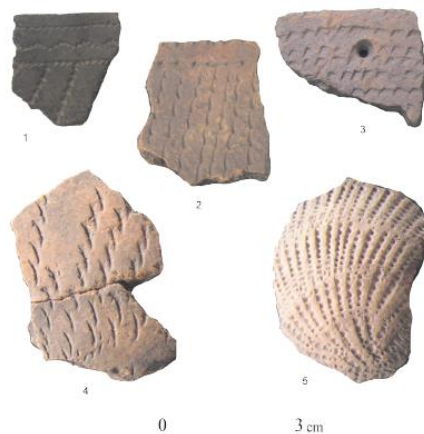


Рис. 22. Керамика поселения Лесное Никольское III  
1-4 – вакольчатая; 5 – гребёчатая

Каменная индустрия носит пластинчато-отщеповый характер (рис. 23: 11-16). Правильные микропластинки в коллекции не представлены. Численно в коллекции преобладают отходы производства: мелкие отщепы и осколки без вторичной обработки – 744, нуклеусы призматические – 5 экз. и 1 аморфный со следами снятия отщепов и предельно сработанный. Среди изделий со вторичной обработкой преобладают скребки, скребла, ножи, стамески, краевые резцы на отщепах – всего 83 экз. Наряду с ними широко представлены изделия на средних и широких пластинах – 60 экз. Выразительную серию образуют треугольно-черешковые и иволжистые наконечники стрел с двусторонней обработкой – 9 экз. Синхронность данных наконечников

142

### Глава 3. УЛЬЯНОВСКОЕ ПОВОЛЖЬЕ В НЕОЛИТИЧЕСКУЮ ЭПОХУ

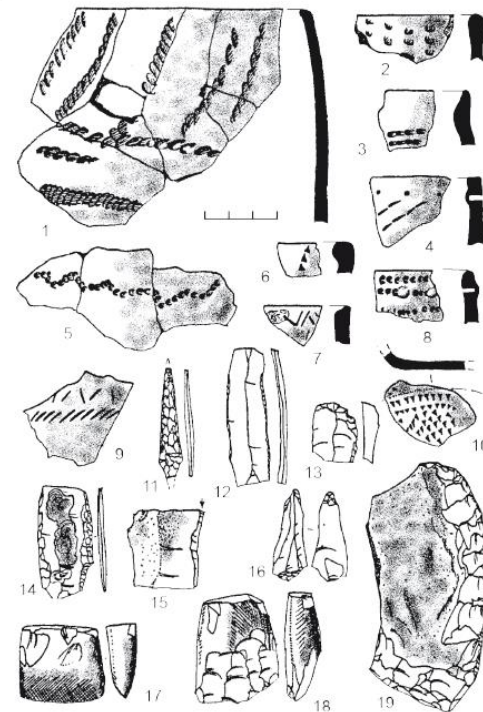


Рис. 23. Накольчатая керамика и каменный инвентарь поселения Лесное Никольское III  
1-10 – керамика; 11 – наконечник; 12 – нож на пластине; 13 – скребок; 14 – нож на отщепе; 15 – резец; 16 – сверло; 17, 18 – тесло; 19 – нож на пластке

143

2022

# «История Симбирского-Ульяновского края с древнейших времён до наших дней»

## ТОМ I. Палеолит – Эпоха бронзы

макеты страниц

Институт  
истории и культуры  
региона

### Раздел I. УЛЬЯНОВСКОЕ ПОВОЛЖЬЕ В ЭПОХУ КАМНЯ

к стене небольшими колышками. В песчанистом грунте деревянные конструкции хотя и истлели полностью, но оставили после себя характерные следы. В южном углу жилищного котлована под несохранив-

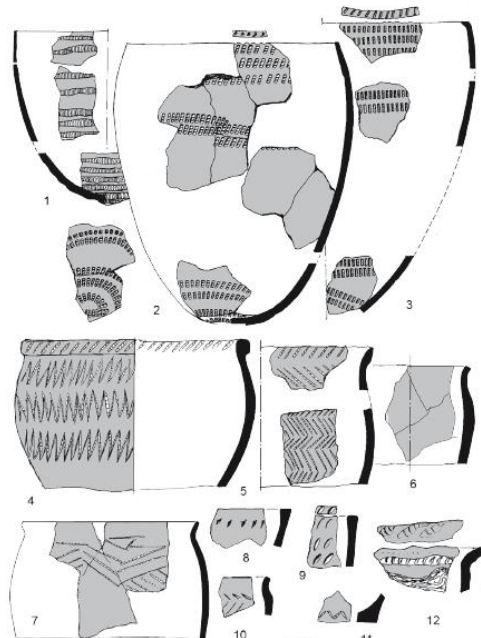


Рис. 8. Энеолитическое поселение Ешанка VII.  
Керамика гаринско-волосовского облика (1-3, 12), лесостепного облика (4-11)

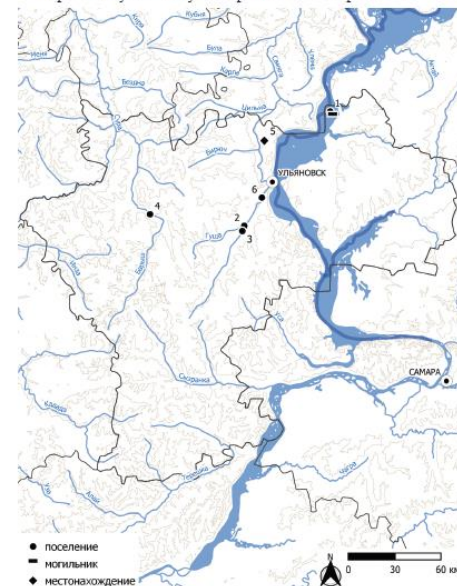
170

### Глава 4. УЛЬЯНОВСКОЕ ПОВОЛЖЬЕ В ЭНЕОЛИТИЧЕСКУЮ ЭПОХУ

ления оказали огромное влияние на образование новых культур и систем связей, на возникновение неизвестных ранее культов и традиций.

#### § 2. История изучения энеолита и характеристика энеолитических памятников Ульяновского края

Первые научно документированные материалы по энеолиту



Карта 4. Основные памятники энеолита Ульяновского края  
1 – Гуляйковский археологический комплекс; 2 – поселение Ешанка VI; 3 – поселение Ешанка XII; 4 – поселение Хохрино; 5 – местонахождение Комарова II; 6 – поселение Остково озеро

165

2022



«История Симбирского-Ульяновского края  
с древнейших времён до наших дней»  
ТОМ I. Палеолит – Эпоха бронзы

макеты страниц

Институт  
истории и культуры  
региона

Раздел I. УЛЬЯНОВСКОЕ ПОВОЛЖЬЕ В ЭПОХУ КАМНЯ

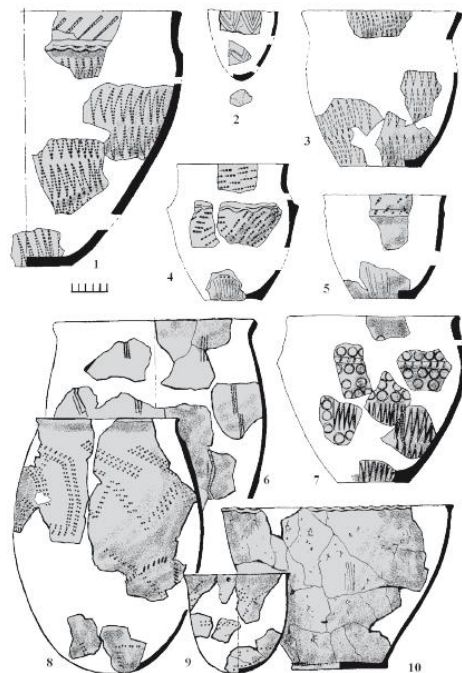


Рис. 17. Энеолитическое поселение Хорино. Керамика

182

Глава 4. УЛЬЯНОВСКОЕ ПОВОЛЖЬЕ В ЭНЕОЛИТИЧЕСКУЮ ЭПОХУ

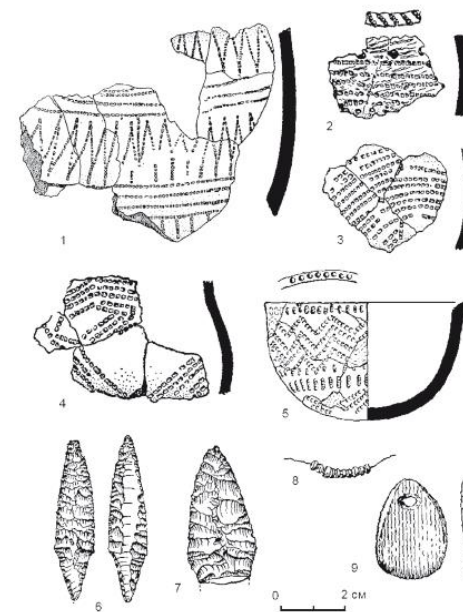


Рис. 6. Поселение Гулькин Бугор  
1-3 – керамика с примесью органики; 4, 5 – керамика с примесью раковинки; 6, 7 – наконечники стрел;  
8 – бусы; 9 – каменная подвеска (по А.В. Збруевой)

167

2022

# «История Симбирского-Ульяновского края с древнейших времён до наших дней» ТОМ I. Палеолит – Эпоха бронзы

## макеты страниц

Институт  
истории и культуры  
региона

Раздел I. УЛЬЯНОВСКОЕ ПОВОЛЖЬЕ В ЭПОХУ КАМНЯ



Рис. 21. Энеолитическое поселение Ховрино. Каменное и медное тѣсла



Рис. 22. Энеолитическое поселение Ховрино. Амулеты

Глава 4. УЛЬЯНОВСКОЕ ПОВОЛЖЬЕ В ЭНЕОЛИТИЧЕСКУЮ ЭПОХУ

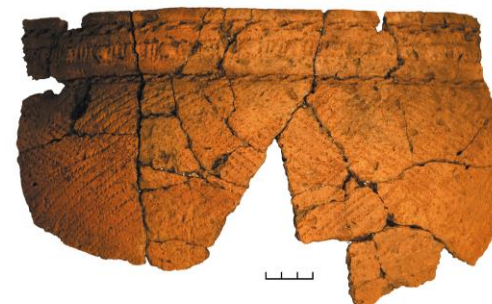


Рис. 23. Сосуд репинской культуры с территории городища Комаровка II

Основной комплекс Ховринского поселения находит аналогию в материалах воловской культуры с территории Примокшанья конца развитого и начала позднего энеолита.

В 2016 г. В.И. Введенский и Ю.А. Семьякин во время разведочной шурфовки на территории грабительского котлована в раннесредневековом городище Комаровка II, расположенном вблизи одноименного села Ульяновского района (карта 4: 5), обнаружили развал пористого сосуда яйцевидной формы с выделенным высоким венчиком и слегка уплощенным дном (рис. 23). Венчик и верхняя часть сосуда орнаментированы жемчужным пояском и оттисками гребенчатого штампа (рис. 26: 5). Вероятно, из этого же комплекса происходят крупная кремневая пластина и иволжидный наконечник стрелы. Данные предметы находят аналогию в материалах репинской культуры конца энеолитической эпохи и могут быть остатками разрушенного погребения.

В начале 2010-х гг. Д.Ю. Семенов на поселении Осинное Озеро в черте г. Ульяновска (карта 4: 6) обнаружил небольшие фрагменты пористой керамики и осколки кварцитовых изделий, свидетельствующие о наличии там слоя энеолитического времени. Точная культурная привязка керамики затруднена из-за малочисленности и небольшого размера сохранившихся фрагментов.



# «История Симбирского-Ульяновского края с древнейших времён до наших дней»

## ТОМ I. Палеолит – Эпоха бронзы

макеты страниц

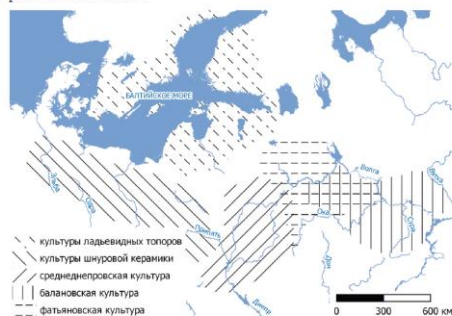
Институт  
истории и культуры  
региона

Раздел II. УЛЬЯНОВСКОЕ ПОВОЛЖЬЕ В ЭПОХУ БРОНЗЫ

### Глава 1. РАННИЙ БРОНЗОВЫЙ ВЕК В УЛЬЯНОВСКОМ ПОВОЛЖЬЕ. БАЛАНОВСКАЯ КУЛЬТУРА

Ставицкий В.В.

Балановская археологическая культура была выделена в 1950 г. известным археологом О.Н. Вадером (1903 – 1977) как региональный вариант культуры боевых топоров (карта 5). Эту обширную историко-культурную общность большинство исследователей относят к индоевропейской семье народов. В настоящее время культура боевых топоров на территории России датируется концом среднего бронзового века (XXV – XXII вв. до н.э.).<sup>1</sup> Марийский археолог Б.С. Соловьёв датирует балановскую культуру Волго-Камья последней четвертью III – первой четвертью II тыс. до н.э.<sup>2</sup>



Карта 5. Схема расположения балановской культуры среди историко-культурной общности боевых топоров

<sup>1</sup> Кузнецов П.Ф. Основные этапы раннего и среднего бронзового веков Волго-Уралья во взаимосвязи с процессами культурогенеза Восточной Европы. / XVIII Уральское археологическое совещание. – Уфа, 2010, с. 85.

<sup>2</sup> Соловьёв Б.С. Хронологические рамки балановской культуры в Волго-Камье. / Проблемы первобытной и средневековой археологии Волго-Камья. / АЭМК, вып. 30. – Йошкар-Ола, 2007, с. 37; Он же. Этнокультурные процессы на юге лесного Поволжья в конце среднего – начале позднего бронзового века. / Финно-угроведение, 2013, № 2, с. 7.

Глава 1. РАННИЙ БРОНЗОВЫЙ ВЕК В УЛЬЯНОВСКОМ ПОВОЛЖЬЕ.  
БАЛАНОВСКАЯ КУЛЬТУРА

Ряд специалистов видят в балановской культуре неразделённую протобалто-славяно-германскую общность<sup>1</sup>. Археологические находки свидетельствуют о близости фатьяновской, среднеднепровской, висло-неманской культур и культуры ладьевидных топоров, объясняемой их генетическим родством<sup>2</sup>. Эти наблюдения подкрепляются антропологическими данными. Латвийский антрополог Р.Я. Денисова (1930 г.р.), детально изучавшая черепа из погребений фатьяновской, висло-неманской и прибалтийской культур боевых топоров, доказала несомненное сходство и родство антропологического типа представителей этих культур<sup>3</sup>. Очевидно, указанные культуры представляют родственный круг, формирование которого происходило на общей основе. По результатам археологических и антропологических изысканий, исходной для них признаётся территория между Днестром и Вислой – Одером<sup>4</sup>. В междуречье Днестра и Вислы встречается и доликокранный средиземноморский антропологический тип, обычный для погребённых Балановского могильника (рис. 1).

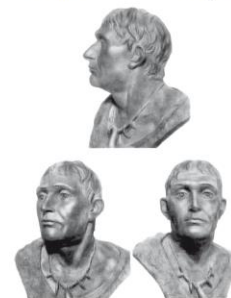


Рис. 1. Мужчина из Балановского могильника. Реконструкция М.М. Герасимова

<sup>1</sup> См.: Брюсов А.И. Об экзипанси культур с боевыми топорами в конце III тыс. до н.э. / СА, 1961, № 3, с. 14-33.

<sup>2</sup> Крайнов Д.А. Фатьяновская культура. / Эпоха бронзы лесной полосы СССР. – М., 1987, с. 75.

<sup>3</sup> Денисова Р.Я. Генезис балтов. / Из древнейшей истории балтских народов (по данным археологии и антропологии). – Рига, 1980, с. 26-33.

<sup>4</sup> Крайнов Д.А. Фатьяновская культура, с. 75.

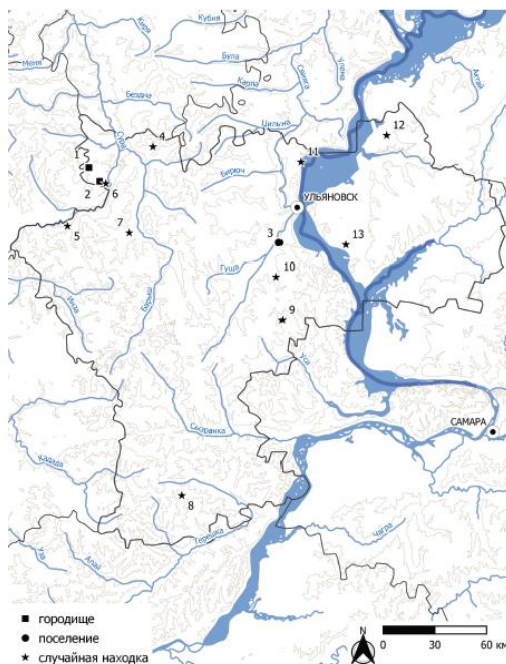
# «История Симбирского-Ульяновского края с древнейших времён до наших дней»

## ТОМ I. Палеолит – Эпоха бронзы

макеты страниц

Институт  
истории и культуры  
региона

### Раздел II. УЛЬЯНОВСКОЕ ПОВОЛЖЬЕ В ЭПОХУ БРОНЗЫ



Карта 6. Памятники балановской культуры Ульяновского края  
1 – городище Ош-Пандо; 2 – городище Ашпа-Пандо; 3 – поселение Луговое III; 4 – Куйсайские I и II случайные находки каменных сверлящих боевых топоров; 5 – Коржевская находка; 6 – Ашпамашишские находки; 7 – Краснопольская находка; 8 – Староядовская находка; 9 – Тумайская находка; 10 – Султановская находка; 11 – Городищенская находка; 12 – Железские I и II находки; 13 – Андреевская находка

### Глава I. РАННИЙ БРОНЗОВЫЙ ВЕК В УЛЬЯНОВСКОМ ПОВОЛЖЬЕ. БАЛАНОВСКАЯ КУЛЬТУРА

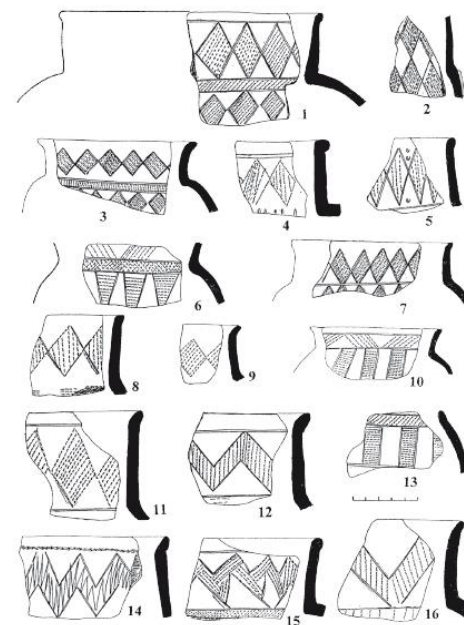


Рис. 5. Балановская керамика поселения Ош-Пандо

# «История Симбирского-Ульяновского края с древнейших времён до наших дней»

## ТОМ I. Палеолит – Эпоха бронзы

макеты страниц

Институт  
истории и культуры  
региона

### Раздел II. УЛЬЯНОВСКОЕ ПОВОЛЖЬЕ В ЭПОХУ БРОНЗЫ

Марийско-Чувашского Поволжья включают 734 эка<sup>1</sup>, ещё 198 находок зафиксировано на Нижней Сура и Мокше<sup>2</sup>, однако часть сурских предметов может быть связана с катакомбной культурой<sup>3</sup>. Ряд находок каменных сверлённых топоров происходит с территории Ульяновской области (карта 6: 7-15) (рис. 8: 1-5; 9)<sup>4</sup>.

В средневожжских комплексах сверлённые топоры встречаются редко. Коллекция Балановского могильника содержит всего 7 каменных изделий и 9 глиняных моделей<sup>5</sup>. На Средней Волге топоры-молоты, изначально имевшие воинское и сакральное назначение, постепенно приобретали хозяйственные функции<sup>6</sup>. Доказательством служат многочисленные сломанные, повреждённые, повторно просверлённые орудия.



Рис. 9. Каменный сверлённый топор. Находка в окрестностях городища Анино-Панно. Ульяновский областной краеведческий музей

<sup>1</sup> Соловьев Б.С., Карпелан К., Кузьминных С.В. Каменные сверлённые топоры Марийского Поволжья. / Материалы и исследования по археологии Поволжья, вып. 6. – Пошкар-Оза, 2012, с. 62; Соловьев Б.С., Карпелан К., Кузьминных С.В., Михайлов Е.П. Каменные орудия балановской культуры (Чувашская Республика): научное электронное издание. – Чебоксары, 2014, с. 6.

<sup>2</sup> Археология Мордовского края. Каменный век. Эпоха бронзы. – Саранск, 2008, с. 144. См.: Ставицкий В. В. Бронзовый век Посурья и Примокшанья. – Пенза, 2005, 146 с.

<sup>3</sup> Буров Г.М. Медно-бронзовый век Ульяновского Поволжья, с. 35, 36, табл. 2.

<sup>4</sup> Бадер О.Н. Балановский могильник, с. 79-165.

<sup>5</sup> Там же, с. 178; Волкова Е.В. Топоры фатьяновских могильников у д. Новинки (Калининский р-н и Тверской обл.). / РА, 2010, № 2, с. 21-23; Крайнов Д.А. Древнейшая история Волго-Окского междуречья, с. 38; Никитин В. В. К вопросу о месте и назначении каменных «орудий» со сверлённым отверстием в погребальном обряде древности. / ТАС, т. I, вып. 4. – Тверь, 2000, с. 217.

### Глава I. РАННИЙ БРОНЗОВЫЙ ВЕК В УЛЬЯНОВСКОМ ПОВОЛЖЬЕ. БАЛАНОВСКАЯ КУЛЬТУРА

Из глины изготовлены округлые диски с отверстиями, которые, вероятно, служили пряслицами или были моделями колёс.

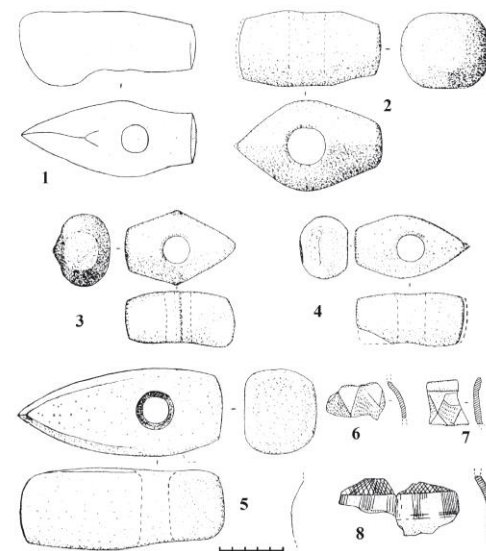


Рис. 8. Находки каменных сверлённых топоров на территории Ульяновской области (1-5) и балановская керамика поселения Луговое III (6-8) (по Г.М. Бурову, 1982):

1 – Ашвыздиллинская; 2 – Тумзинская; 3 – Скутаревская; 4 – Железская; 5 – Андреевская

В регионе распространения балановских древностей известны находки около тысячи каменных топоров. Наиболее полные сводки



# «История Симбирского-Ульяновского края с древнейших времён до наших дней»

## ТОМ I. Палеолит – Эпоха бронзы

макеты страниц

Институт истории и культуры региона

### Раздел II. УЛЬЯНОВСКОЕ ПОВОЛЖЬЕ В ЭПОХУ БРОНЗЫ

с небольшим числом погребений (до 9) и единичные курганы с большим числом погребений (например, Урень I, курган 1 – 17 погребений; Урень III, курган 1 – 18 погребений; Случ II, курган 2 – 20 погребений; Урень II, курган 1 – 29 погребений).

Наличие могильников с большим числом курганов и курганов с большим числом погребений свидетельствует о длительном обитании носителей покровской культуры в одном и том же районе.

Раскопки курганов показывают, что погребения в древности совершались на открытой погребальной площадке и первоначально над ними не насыпался курган. Через определённое время все погребения в кургане одновременно перекрывались насыпью.

Погребения на погребальной площадке совершались по плану. Вероятно, эта площадка имела обозначение, некие известные границы. Как правило, в центре площадки совершалось одно (например, Канадей III, 1) или два погребения (например, Урень II, I; III, 3), а другие

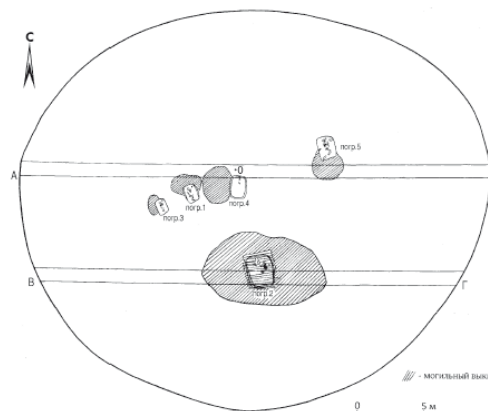
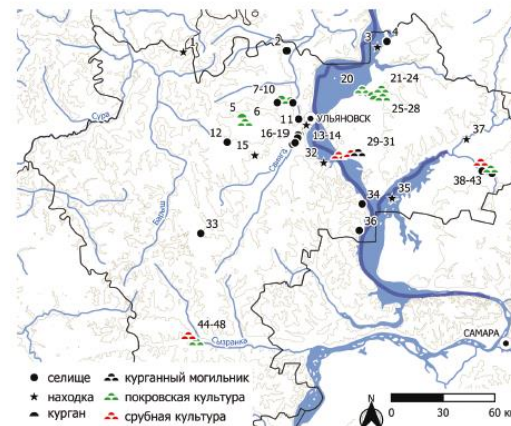


Рис. 1. Покровская культура. Планиграфия погребений в кургане. Крамёнки I, I (Крамарев, 2019, рис. 21)

### Глава 2. ОБЩАЯ ХАРАКТЕРИСТИКА ПОЗДНЕГО БРОНЗОВОГО ВЕКА И ИСТОРИЯ ЕГО ИЗУЧЕНИЯ НА ТЕРРИТОРИИ КРАЯ



Карта 7. Памятники покровской и срубной культур Ульяновского Поволжья:

могильники покровской культуры (5-8, 20-28, 44, 46, 48), могильники срубной культуры (29, 30, 33, 40, 43, 45, 47).  
 1 – Помезевский клад; 2 – Елаковское Озеро, поселение; 3 – Волостниковский клад; 4 – Зельновка II, поселение и случайная находка бронзового серпа; 5 – Случ I – одиночный курган; 6 – Случ II, курганный могильник; 7 – Новоурезский одиночный курган; 8 – Итумский курганный могильник; 9 – Бирючовка I-III, поселения; 10 – Торфоболого I-III, поселения; 11 – Карпинское III, поселение; 12 – Абрамовское II, поселение; 13 – Ульяновск, случайная находка бронзового ножа; 14 – Камлавова, поселение; 15 – Ритцено-Камежа (ныне Пошмино), случайная находка бронзового топора; 16 – Выдринская I, поселение; 17 – Лутовое V, поселение; 18 – Белый Ключ I, поселение; 19 – Писоцкино I, II, поселения; 20 – Кремляки I, курганный могильник; 21 – Чага – одиночный курган; 22, 23 – Чага I, II, курганные могильники; 24 – Урень – одиночный курган; 25 – 29 – Урень I-IV, курганные могильники; 29 – Каббам, курганные могильники; 30 – Красная Звезда I, II, курганные могильники; 31 – Андреевский курганный могильник; 32 – Крушчи, случайная находка бронзового наконечника копья; 33 – Старогимовское, поселение; 34 – Бурлаки II, поселение; 35 – Морозово, случайная находка бронзового топора; 36 – Русская Вятка, поселение; 37 – Нижняя Якушка, случайная находка бронзового топора; 38 – Елховый Куст I, II, курганные могильники; 39 – Елховый Куст, поселение; 40 – Малозовский, курганный могильник; 41 – Малозовское, поселение; 42 – Салца, поселение; 43 – Красный Яр, курганный могильник и поселение; 44 – Канадей – одиночный курган; 45 – 48 – Канадей II-V, курганные могильники

# «История Симбирского-Ульяновского края с древнейших времён до наших дней»

## ТОМ I. Палеолит – Эпоха бронзы

### макеты страниц

Институт  
истории и культуры  
региона

#### Раздел II. УЛЬЯНОВСКОЕ ПОВОЛЖЬЕ В ЭПОХУ БРОНЗЫ

##### § 2. Основные занятия и характеристика основных видов находок носителей покровской культуры

Основой хозяйственной деятельности носителей покровской культуры являлось пастушеское скотоводство. Судя по костям животных, найденным на поселениях и в могильниках, они разводили крупный рогатый скот, мелкий (коз и овец), лошадей и свиней. В тёплое время года стада паслись на луговых пастбищах в долинах рек, а на зимнее время скоту заготавливали корм, что подтверждается широким распространением бронзовых косарей и серпов.

Одним из главных видов деятельности древних коллективов являлось керамическое производство, что объяснялось его ориентацией на удовлетворение повседневных нужд людей. Керамика покровской культуры представлена тремя основными типами: банками, горшками, острорёберными сосудами, а также их вариантами. Разнообразие форм является особенностью покровской керамики.

Банки – это сосуды с прямым, непрофилированным верхом и выпуклым округлым туловом (рис. 4: 2-4). Вариантами основной формы являются баночные сосуды на ножке с высоким кольцевым поддоном (Урень I, 5-9; Канадей V, 2) и биконические банки – сосуды с ребром на тулове (рис. 3: 6).

Горшки – сосуды с профилированной шейкой, отогнутым венчиком и выпуклым туловом (рис. 5: 1, 2). Вариантами этой формы являются горшки с сильно выпуклым, округлым туловом и узким дном с кольцевым поддоном (Урень I, 3; Канадей V, 1). Один такой сосуд (рис. 3: 5) имеет два вертикальных ушка (Ишеевский, 1/4)<sup>1</sup>. Аналогичный сосуд с вертикальными ушками происходит из Нижнего Поволжья, с Натальинских островов<sup>2</sup>. Другим вариантом являются маленькие приземистые горшочки с сильно выпуклым туловом или с ребром на тулове (рис. 3: 3, 4).

Острорёберные горшки – это большие приземистые сосуды с широким устьем, ребром на тулове и широким дном (рис. 4: 1). Вариантом являются кубковидные сосуды – приземистые горшки на выделенной ножке, имеющей высокий кольцевой поддон (Канадей V, 1/2)<sup>3</sup>. Тулово такого сосуда – сильно выпуклое, округлое (Урень I, 3/7;

<sup>1</sup> Буров Г.М. Курганы бронзового века близ Ульяновска, рис. 15: 4.

<sup>2</sup> Попова Н.И., Каргин Ю.Ю. Исследование курганов на Натальинских островах в Балловском районе Саратовской области / Археологическое наследие Саратовского края, вып. 10. – Саратов, 2012, рис. 9: г.

<sup>3</sup> Багаутдинов Р.С. Курганы бронзового века у с. Канадей, рис. 8: 2.

#### Глава 3. ПОКРОВСКАЯ КУЛЬТУРА В УЛЬЯНОВСКОМ ПОВОЛЖЬЕ

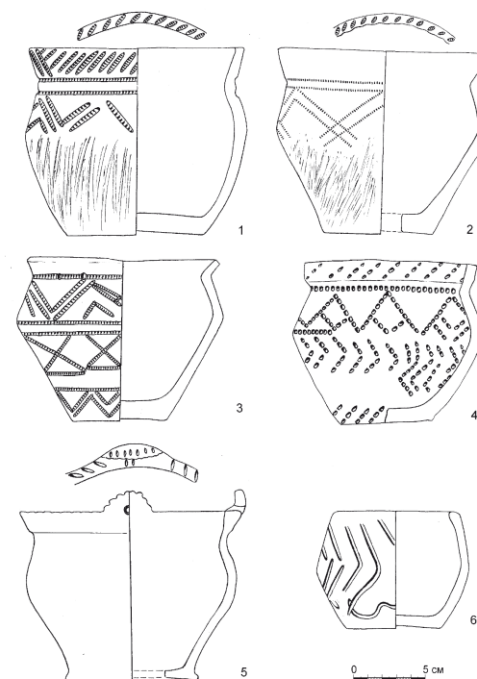


Рис. 3. Покровская культура. Керамика из погребений:  
1 – Ишеевский, 2/2 (Буров, 1974, рис. 18: 3); 2 – Ишеевский, 1/3 (Буров, 1974, рис. 17: 1);  
3 – Ишеевский, 1/1 (Буров, 1974, рис. 14: 2); 4 – Канадей III, 1/5 (Багаутдинов, 1991,  
рис. 6: 3); 5, 6 – Ишеевский, 1/4 (Буров, 1974, рис. 15: 4; 14: 6)



# «История Симбирского-Ульяновского края с древнейших времён до наших дней»

## ТОМ I. Палеолит – Эпоха бронзы

### макеты страниц

Институт  
истории и культуры  
региона

#### Раздел II. УЛЬЯНОВСКОЕ ПОВОЛЖЬЕ В ЭПОХУ БРОНЗЫ

##### § 1. Погребальные памятники срубной культуры

Большинство раскопанных могильников срубной культуры находится в левобережье Среднего Поволжья (карта 7). Здесь, на краю древней надпойменной террасы Волги, у с. Каибелы Чердаклинского района Ульяновской области отмечается высокая плотность расположения курганов (карта 7: 29-31).

Ещё одно скопление памятников срубной культуры известно в бассейне р. Большой Авраль. Это могильники Малиновский, Красный Яр, Елховый Куст I и II (карта 7: 38, 40, 43).

В правобережье Среднего Поволжья, в бассейне р. Сызранки, исследованы курганы в могильниках срубной культуры Канадей II и IV (карта 7: 43, 47).

Могильники срубной культуры состоят из курганов с разным количеством погребений. В кургане может быть одно погребение (Канадей IV, к. 2; Красный Яр, к. 8; Елховый Куст, к. 4-7) или от 2 до 20. Но есть курганы с несколькими десятками погребений: Елховый Куст, к. 1 (67); Каибелы, 23 (37), к. 9 (99) (рис. 1). Надо отметить, что в многомогильных курганах более половины из них – детские.



Рис. 1. Срубная культура. Процесс раскопок кургана 9 у с. Каибелы (Смирнов, Мерперт, 1954, вклейка фото после стр. 32)

По мнению Н.Я. Мерперта, первоначально кладбище срубной культуры выглядело как грунтовое, каждая могила которого имела индивидуальный холмик или некий знак. Через определённое время промежутки между холмиками засыпались и поверхность погребальной площадки нивелировалась<sup>1</sup>. После этого воздвиглась общая насыпь кургана над всеми погребениями.

<sup>1</sup> Мерперт Н.Я. Из древнейшей истории Среднего Поволжья, с. 146.

#### Глава 4. СРУБНАЯ КУЛЬТУРА В УЛЬЯНОВСКОМ ПОВОЛЖЬЕ

Погребения под курганом имеют определённую планировку (рис. 2). Как правило, в центре находится одна или две могилы, а остальные расположены по кругу или по дуге. Таких кругов или дуг может быть два и более. Во внешнем, как правило, похоронены взрослые, и их ямы имеют большую глубину. Во внутреннем расположены детские погребения, в менее глубоких могильных ямах. Но погребения могли располагаться и рядами, что особенно часто фиксируется в многомогильных курганах.

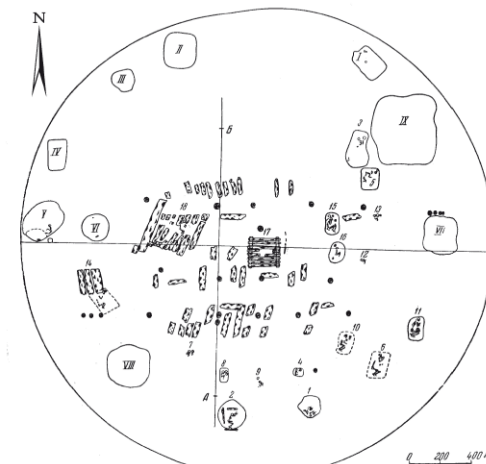


Рис. 2. Срубная культура. Планировка погребений в кургане Каибелы, II (Мерперт, 1958, рис. 5):  
1-18 – погребения; I – IX – ямы

# «История Симбирского-Ульяновского края с древнейших времён до наших дней»

## ТОМ I. Палеолит – Эпоха бронзы

### макеты страниц

Институт  
истории и культуры  
региона

#### Раздел II. УЛЬЯНОВСКОЕ ПОВОЛЖЬЕ В ЭПОХУ БРОНЗЫ

Бектяшка I<sup>1</sup>, Зеленовка II<sup>2</sup>, Елховый Куст<sup>3</sup>, Красный Яр, Малиновское, Сахча<sup>4</sup>, Елховое Озеро, Старотимшкинское<sup>5</sup>.

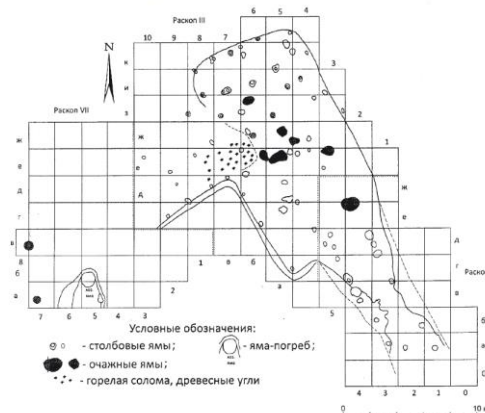


Рис. 13. Поселения эпохи поздней бронзы. Поселение Абрамовка II. План жилища 2 (Семьякин, 1986, табл. 12)

Жилища на поселениях фиксируются по котлованам, углублённым в древнюю почву, и по ямам от столбов, являвшихся основой для каркаса стен и перекрытия жилища, а также по остаткам очагов, хозяйственных ям и колодезев. Так, жилище на поселении Красный Яр

<sup>1</sup> Аншлов А.Е. Поселение у села Русская Бектяшка Ульяновской области. с. 128-130.  
<sup>2</sup> Зорюва А.В. История населения Приволжья в античную эпоху. / МИА, № 30, 1952, с. 202; Зорюва А.В. Памятники эпохи поздней бронзы в Приказанском Поволжье и Нижнем Приволжье, с. 33-45.  
<sup>3</sup> Галкин Л.Л. Отчет о раскопках курганов эпохи бронзы у с. Елховый Куст Новомалмыжского района Ульяновской области.  
<sup>4</sup> Галкин Л.Л. Отчет о работах в Новомалмыжском районе Ульяновской области в 1977 году.  
<sup>5</sup> Кузьмина О.В., Турецкий М.А. Новые поселения эпохи бронзы в лесостепном правобережье Волги, с. 76-98.

#### Раздел II. УЛЬЯНОВСКОЕ ПОВОЛЖЬЕ В ЭПОХУ БРОНЗЫ




Рис. 14. Поселения эпохи поздней бронзы. Поселение Абрамовское II. Реконструкция жилища. Автор Ю.А. Семьякин

Очаги могут располагаться как в жилищах, так и за их пределами. В большинстве случаев очаги фиксируются как зольные пятна или углубления, заполненные золой и угольками. В очаге на поселении Русская Бектяшка были также скопления обожжённых кусков глины, что свидетельствует об обмазке стен очажного углубления глиной. В ряде случаев в очагах находились камни, которые, по всей видимости, были нужны для сохранения тепла после прогорания огня. На горячие камни также ставились сосуды для приготовления пищи.

Хозяйственные зоны на территории древнего поселения – это места, где люди занимались той или иной хозяйственной деятельностью: обработкой кож, косторезным делом и т. п. Здесь же располагались открытые очаги, рядом с которыми, как правило, находились развалы сосудов, орудия труда: костяные тупики и струги для обработки кож, каменные песты, зернотёрки, абразивы, а также кости животных. На многих поселениях занимались металлообработкой, о чём свидетельствуют кусочки руды и следы литья металла в слесков меди, небольших слитков металла, кусков шлаков (например, поселение Старотимшкинское).

<sup>1</sup> Кузьмина О.В., Турецкий М.А. Новые поселения эпохи бронзы в лесостепном правобережье Волги, с. 80.



Институт  
истории и культуры  
региона

## Наши ссылки

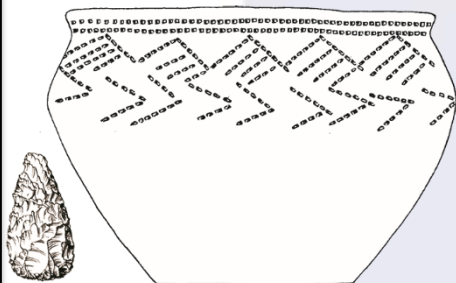
Институт истории и культуры региона

<http://kraeved73.ru/>

<https://www.youtube.com/@kraeved73/>

ЦЕНТР  
истории  
и культуры региона

ЦСИ Ульяновской  
области



2022